



VERWERKINGS- EN GEBRUIKERSVOORSCHRIFTEN LUXILANE – PREFAB FIETSPADELEMENTEN

U bent zojuist in het bezit gekomen van producten, welke met zorg zijn geproduceerd.

Voordat u deze producten gaat verwerken, is het van belang onderstaande verwerkingsvoorschriften in acht te nemen, te weten;

Transport en opslag

- Het transport van het geleverde product dient vakkundig te gebeuren, zodat gedurende transport geen beschadigingen kunnen optreden. Zorg hierbij dat de bovenzijde altijd naar boven gericht is, zodat het risico op beschadiging van het bovenoppervlak is uitgesloten. Pak hierbij nooit meer dan één product tegelijk i.v.m. het risico op breuk.
- Indien producten bij u worden opgeslagen, draag er dan altijd zorg voor dat de producten opgeslagen blijven zoals ze zijn geleverd.
- De opslag dient plaats te vinden op een vlakke, voldoende draagkrachtige ondergrond.
- Het product dient opgepakt te worden met de daarvoor bestemde hefmiddelen.
- Bij aflevering liggen drie klinkers welke driehoekvormig tussen de onderling gestapelde producten zijn gelegd.
- Het product dient goed dragend vrij van de grond te worden opgeslagen. De onderlinge producten dient u op dezelfde wijze en positie te stapelen zoals bij aflevering (zie voorgaande punt).

Ondergrond

LuxiLane wordt in verschillende uitvoeringen geleverd. Hiervoor gelden onderstaande voorschriften ten aanzien van ondergrond.

LuxiLane L1 (direct op zandbed)

- De ondergrond, de bedding samen met de onderliggende lagen, dient voldoende draagkracht te hebben, minimaal overeenkomstig met een CBR-waarde van 15%.
- De dikte van het legbed (straatlaag) dient circa 10 cm te bedragen.
- Onder het LuxiLane element mag geen ophoping van water plaatsvinden. Daarom dient u zorg te dragen voor een goede afwatering en/of infiltratie van water onder de elementen en/of naast de elementen.
- Zorg ervoor dat het legbed voorafgaand aan het plaatsen van de elementen enigszins los is, zodat de elementen onderling stabiel en gelijkmatig ten opzichte van het zandbed komen te liggen.
- Het advies is om minimaal 1% afschot in de breedte van het traject aan te brengen.
- Belangrijk is dat de grondwaterstand zich tijdens het verdichten minimaal 0,50 m onder het aanlegniveau van de grondverbetering bevindt en dat het watergehalte van het zand bij voorkeur 8 à 15% bedraagt.
- De uitvoeringstoleranties van het oppervlak van het zandbed of fundering moeten voldoen aan de eisen van de Standaard RAW Bepaling 2020.
- Zorg voor een vrije werkruimte daar waar de LuxiLane elementen aan elkaar worden gekoppeld. Dit voorkomt zandophoping tussen de naden.

VERWERKINGS- EN GEBRUIKERSVOORSCHRIFTEN LUXILANE – PREFAB FIETSPADELEMENTEN

LuxiLane L2 (dragend op gewapende betonnen balken)

- De ondergrond, de bedding samen met de onderliggende lagen, dient voldoende draagkracht te hebben, minimaal overeenkomstig met een CBR-waarde van 15%.
- De dikte van het legbed (straatlaag) dient circa 10 cm te bedragen.
- Zorg ervoor dat het legbed voorafgaand aan het plaatsen van de elementen enigszins los is, zodat de afzonderlijke balken zich onderling kunnen settelen.
- Het advies is om minimaal 1% afschot in de breedte van het traject aan te brengen.
- Belangrijk is dat de grondwaterstand zich tijdens het verdichten minimaal 0,50 m onder het aanlegniveau van de grondverbetering bevindt en dat het watergehalte van het zand bij voorkeur 8 à 15% bedraagt.
- De uitvoeringstoleranties van het oppervlak van het zandbed of fundering moeten voldoen aan de eisen van de Standaard RAW Bepaling 2020.

Benodigheden

Voor het monteren van LuxiLane heeft u daarvoor bestemde gereedschap nodig:

- 2 Stuks steek-ringsleutel 50 mm volgens DIN 3113 B



In overleg kunnen wij deze steek-ringsleutel bij de eerste levering LuxiLane elementen meeleveren tegen een borg van € 200,- per 2 stuks.

U ontvangt de borg voor de meegeleverde twee stuks steek-ringsleutel retour, wanneer deze na afloop van het project door ons terug zijn ontvangen.

Zelf dient u in het bezit te zijn van:

- 2 Stuks slagmoersleutel met een dop, zeskant maat 24 mm

VERWERKINGS- EN GEBRUIKERSVOORSCHRIFTEN LUXILANE – PREFAB FIETSPADELEMENTEN

Plaatsingsinstructies

Afhankelijk van de uitvoering dient LuxiLane in deze volgorde te worden geïnstalleerd:

1. Uitzetten legplan
2. Plaatsing balken (alleen LuxiLane L2)
3. Aanbrengen vilt op balken (alleen LuxiLane L2)
4. Plaatsen Rockflow afdichting (alleen LuxiLane L2)
5. Plaatsing LuxiLane elementen
6. Monteren koppeling

1. Uitzetten legplan

Zet volgens legplan piketten uit die onderling verbonden zijn met een gespannen draad waaraan de LuxiLane elementen gelegd kunnen worden.



Foto: LuxiLane element leggen aan de draad

VERWERKINGS- EN GEBRUIKERSVOORSCHRIFTEN LUXILANE – PREFAB FIETSPADELEMENTEN

2. Plaatsing balken (alleen LuxiLane L2)

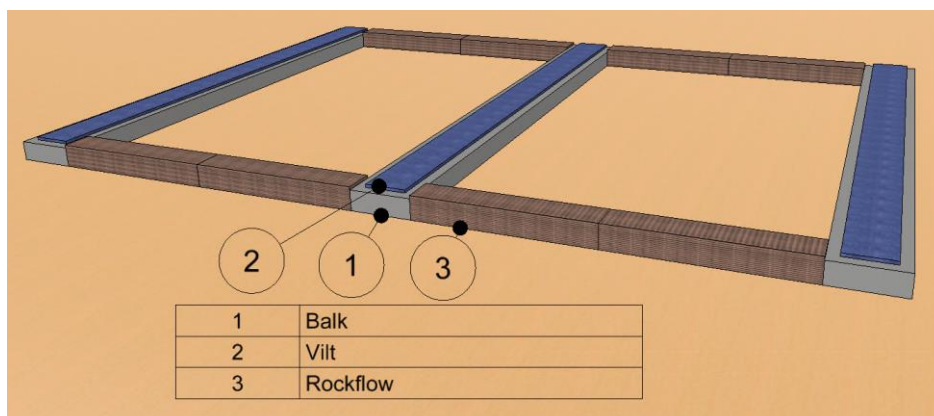
- LuxiLane L2 wordt uitgevoerd met gewapende betonnen balken. Deze dienen voor het creëren van een luchtlaag tussen het maaiveld van de onderliggende bodem en de LuxiLane elementen.
- De balk dient op een gelijke en draagkrachtige ondergrond van zand te worden geplaatst, zodat deze over de volledige lengte gelijkmatig draagt op het aangebrachte zand.
- De volledige ondergrond van de betonnen balk dient voorafgaand aan het leggen geëgaliseerd en voldoende draagkrachtig te zijn, zodanig dat er controleerbaar een constant afschot wordt gerealiseerd van minimaal 1%.
- Incidenteel, wanneer plaatsing van een volledige balk door een boomwortel niet mogelijk is, kan gebruik worden gemaakt van kortere balken. Hiermee kan een doorgang worden gecreëerd voor de boomwortel van maximaal 40 cm met kanttekening dat op de uiteinden van de naad een balk moet liggen.

3. Aanbrengen vilt op balken (alleen LuxiLane L2)

- Het vilt dient u voorafgaand aan het plaatsen van het LuxiLane element vlak aan te brengen, gelijkmatig verdeeld over het volledige dragende gedeelte van de onderliggende balk.

4. Plaatsing Rockflow afdichting (alleen LuxiLane L2)

- Dit natuurlijke materiaal heeft als functie om inspoeling van grond of andere materialen tijdens natte weersomstandigheden te voorkomen en hierdoor de luchtlaag te beschermen. Plaats de Rockflow in de lengterichting van het fietspad. Zorg ervoor dat de onderlinge Rockflow tegen elkaar aanligt en tot tegen de balken. De meegeleverde Rockflow heeft een afmeting waarvan de hoogte na montage overeenkomt met de voorgeschreven luchtlaag bij een goede ondergrond tussen het LuxiLane element en de hoogte van het maaiveld. De Rockflow zal net boven het vilt welke op de balk ligt uitsteken. Dit zorgt ervoor dat de Rockflow na plaatsing LuxiLane elementen is ingeklemd tussen de onderkant van het LuxiLane element en de onderliggende fundatie.



Opbouw balk met vilt en Rockflow

VERWERKINGS- EN GEBRUIKERSVOORSCHRIFTEN LUXILANE – PREFAB FIETSPADELEMENTEN

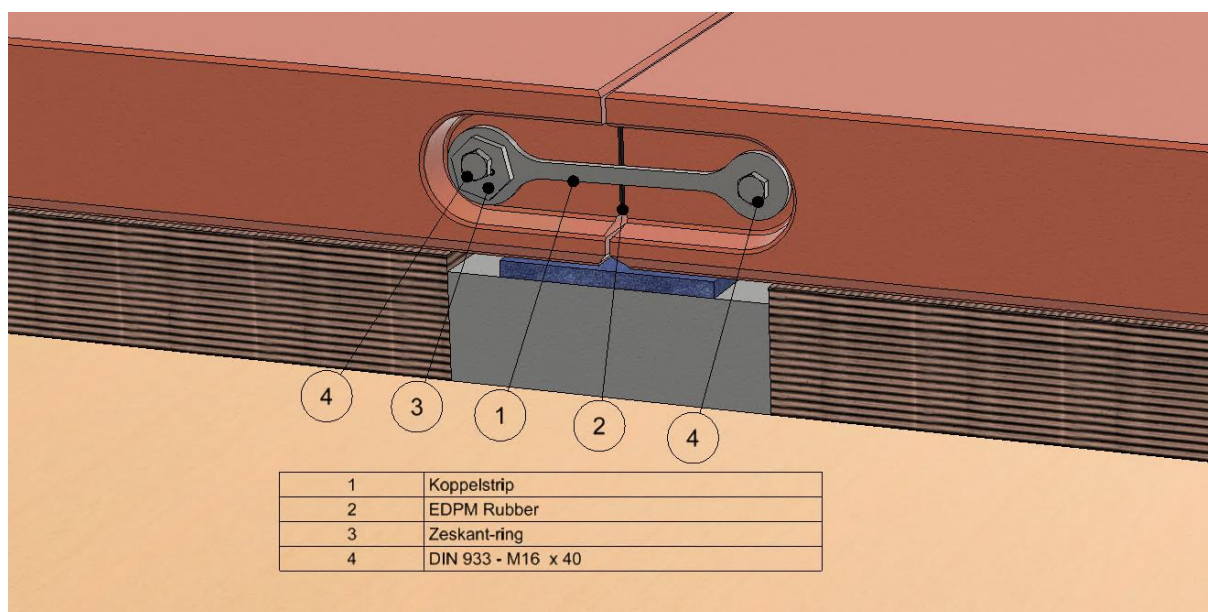
5. Plaatsing LuxiLane fietspadelementen

- Het element dient opgepakt te worden met een daarvoor toereikend systeem (bijv. zuignap).
- De volledige ondergrond dient voorafgaand aan het leggen geëgaliseerd en voldoende draagkrachtig te zijn, zodanig dat er controleerbaar een constante afschot wordt gerealiseerd van minimaal 1%.
- Kijk op het legplan aan welke zijde het rubber aan de zijkant van het LuxiLane element moet liggen om te voorkomen dat de bochtelementen verkeerd gelegd worden. *Zit het rubber aan de andere zijde dan buigen de linker bochtelementen namelijk rechtsaf en de rechter bochtelementen linksaf.*
- Leg de elementen op positie aan de gespannen draad die loopt van piket naar piket volgens het legplan.
- Het element dient men volledig horizontaal, geleidelijk en zorgvuldig te laten op positie te laten zakken.
- Bij het volgende aansluitende element mag er een kleine tussenruimte (5 mm tot 10 mm) tussen de LuxiLane elementen gelaten worden zodat het rubber goed op zijn plek blijft zitten. Bij het aanspannen van de koppelingen wordt de naad tussen de LuxiLane elementen geminimaliseerd tot ongeveer 5 mm.
- Controleer voorafgaand aan het leggen van ieder LuxiLane element goed of de ondergrond goed vlak is en geen oneffenheden bevat die ertoe kunnen leiden dat het element ongelijkmatig wordt belast. Hierdoor kan namelijk (breuk)schade optreden aan het element.

VERWERKINGS- EN GEBRUIKERSVOORSCHRIFTEN LUXILANE – PREFAB FIETSPADELEMENTEN

6. Monteren koppeling

Voor ieder LuxiLane element worden twee koppelingssets meegeleverd om de opeenvolgende LuxiLane elementen aan elkaar te koppelen. Hanteert u hierbij de volgende werkwijze:



Overzicht LuxiLane koppeling

- Plaats de koppelstrip (1) met de ronde openingen recht voor de schroefhulzen. Let hierbij op dat de EPDM rubberen strook goed kan aansluiten (2).
- Plaats de meegeleverde zeskant-ring (3) in de ronde opening van de koppelstrip en steek daarna de zeskantbouten (4) door de koppelstrip (1) en zeskant-ring (3) heen. Draai de zeskantbouten vervolgens handvast in de schroefhulzen.
- Verdraai de zeskant-ring (3) met de steek-ringsleutel zodat het aangrenzende LuxiLane element vast tegen het reeds gelegde LuxiLane element komt te liggen.
- Houd deze op positie en draai ondertussen met de slagmoersleutel de twee M16 zeskantbouten (4) vast.
- Herhaal bovenstaande twee stappen aan de andere tegenoverliggende zijde van het LuxiLane element.

Tip:

Trek als eerste de koppeling aan waar de ruimte tussen de te koppelen Luxilane elementen het grootst is.

VERWERKINGS- EN GEBRUIKERSVOORSCHRIFTEN LUXILANE – PREFAB FIETSPADELEMENTEN

Afwerking

Na het aanbrengen en voor ingebruikname van het LuxiLane fietspadsysteem dienen de naastgelegen bermen goed te worden aangevuld, zodat deze uiteindelijk gelijk liggen met de bovenzijde van het LuxiLane element.

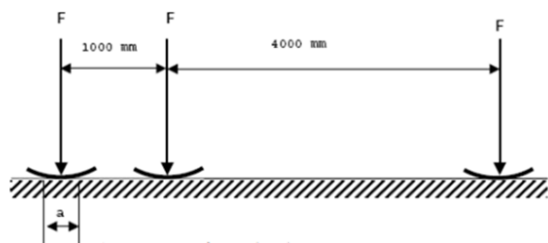
Belasting van de elementen

De betonnen LuxiLane elementen zijn ontworpen voor een belastingklasse zoals weergegeven op de productsticker en/of bijkomende vrachtbrief van het geleverde product.

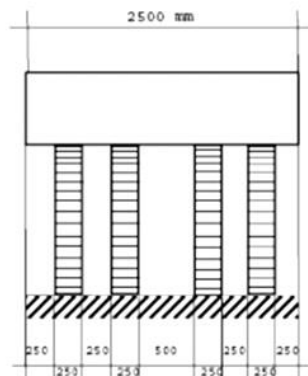
Volledige belasting is pas toegestaan 28 dagen na productiedatum. Deze datum kunt u vinden op de sticker op ieder product. Indien u deze producten eerder belast en/of tijdens de bouwwerkzaamheden overbelast, is Swaans Infra niet aansprakelijk voor de mogelijke schade en/of gevolgschade.

Voor berijdbare elementen geldt dat deze belast mogen worden op basis van de maatgevende as-type, wielprent en maximale aslast. Zie hiervoor onderstaande tabel en afbeelding.

Verkeersklasse	Asdrukken (F)	Loopvlakbreedte (a)
Klasse 450	150 kN (15 ton)	240 mm
Klasse 300	100 kN (10 ton)	160 mm



Figuur 1 - Afstand aslasten



Figuur 2 - Verdeling banden per as

Neem bij belasting met voertuigen de voorgeschreven wielprent, spoorbreedte en wielafstand in acht.

Tot slot

De afnemer is verantwoordelijk voor het overdragen van de verwerkings-, gebruikers- en/of onderhoudsvoorschriften aan de (onder)aannemer en overige gebruikers/verwerkers. Het niet in acht nemen van de verwerkings-, gebruikers- en/of onderhoudsvoorschriften leidt tot verval van garantie.

Mochten er, na bovenstaande zaken te hebben uitgevoerd nog problemen ontstaan, schort dan uw werkzaamheden direct op en neemt u allereerst contact op met Swaans Infra, via 040-2260001.

Voor de meest actuele gebruikersvoorschriften verwijzen wij u naar onze website:

www.swaansinfra.nl